

## تحليل مشكلات تعليم الإملاء في المدرسة المتوسطة بالمعهد تأديب الشاكرين ميدان سمطرة الشمالية

Mahdhurul Mutawalli<sup>1</sup>, Ahmad Zaky<sup>2</sup>, Muhammad Sapii Harahap<sup>3</sup>

<sup>123</sup>STAI As-Sunnah Deli Serdang, e-mail: [mahdhurul@gmail.com](mailto:mahdhurul@gmail.com)

### Histori Naskah

### مستخلص

Diserahkan:  
26-08-2023

Direvisi:  
31-08-2023

Diterima:  
03-09-2023

أسئلة البحث هي: 1. ما مشكلات تعليم الإملاء لدى التلاميذ في المرحلة المتوسطة بمعهد تأديب الشاكرين ميدان سمطرة الشمالية. 2. ما مشكلة مدرس في تعليم الإملاء في المدرسة المتوسطة بمعهد تأديب الشاكرين ميدان سمطرة الشمالية. و أهدافه يعني 1. لمعرفة مشكلة التلاميذ في تعليم الإملاء في المدرسة المتوسطة بمعهد تأديب الشاكرين ميدان سمطرة الشمالية 2. لمعرفة مشكلة مدرس في تعليم الإملاء في المدرسة المتوسطة بمعهد تأديب الشاكرين ميدان سمطرة الشمالية و أما جميع البيانات في هذا البحث استخدام الباحث ثلاث طرق في البيانات, وهي : طريقة الملاحظة, طريقة المقابلة, و طريقة الوثيقة أما نتيجة في هذا البحث فهي: (1) مشكلات تعليم الإملاء لدى التلاميذ في المرحلة المتوسطة بالمعهد تأديب الشاكرين ميدان سمطرة الشمالية يعني, (أ) لا يحب التعليم الإملاء, (ب) ضعف التلميذ على الإملاء, (ج) ضعف التلميذ في كتابة اللغة العربية, (د) ضعف التلاميذ في ممرسة استماعهم. (2) مشكلة مدرس في تعليم الإملاء في المدرسة المتوسطة بالمعهد تأديب الشاكرين ميدان سمطرة الشمالية يعني, (أ) المعلم تستخدم طريقة واحدة في تعليم الإملاء, (ب) المعلم لا يمارس بتكلم العربية مع التلاميذ في أثناء التدريس أو خارج التدريس

**Keywords** : تحليل، مشكلات تعليم، الإملاء

**Corresponding Author** : Mahdhurul Mutawalli, STAI As-Sunnah Deli Serdang, Jl. Medan-Tanjung Morawa Km. 13 Gang Darmo, Desa Bangun Sari, Kec. Tanjung Morawa, Kab. Deli Serdang, Sumatera Utara, Indonesia. 20362, e-mail: [mahdhurul@gmail.com](mailto:mahdhurul@gmail.com)

## أ- مقدمة

تعلم اللغة العربية له أربع مهارات ، وهي مهارات الاستماع ، ومهارات التحدث ، ومهارات القراءة ، ومهارات الكتابة. المهارات الأربعة هي وحدة تسمى الشطرنج الفردي. لذلك سوف نأسر مهارة اللغوية بعضها بعض. ثم تصنيف مهارة الاستماع ومهارة القراءة إلى مهارات تقبلي و ثم مهارة الكلام و مهارة الكتابة إلى إنتاجية<sup>1</sup>.

اللغة أربع مهارات: الاستماع و الكلام و القراءة و الكتابة. مهارات الاستماع هي المهارات الأولى التي يكتسبها الأطفال في اكتساب لغتهم الأم ، ويتعلمها متعلمو اللغات الأجنبية. ومعلوم أن أحد معنيين في برنامج تعليمي واحد (لغة الإشارة)<sup>2</sup>.

الإملاء هو تحويل الأصوات المسموعة التي تُفهم إلى رموز مكتوبة (حروف) ، بشرط أن توضع الحروف في مكانها الصحيح في الكلمة ، وليس من غير اللائق النطق ويظهر المعنى<sup>3</sup>.  
الإملاء هو تحويل الأصوات المسموعة التي تُفهم إلى رموز مكتوبة (حروف) ، بشرط أن توضع الحروف في مكانها الصحيح في الكلمة ، وليس من غير اللائق النطق ويظهر المعنى<sup>4</sup>.

يقصد بالإملاء إحدى وسائل التعبير الكتابي ، وأن صحة التعبير ، وتنفيذه على النحو الذي قصده المؤلف، وأن الأخطاء في شكل كتابة الكلمات أو تهجنتها تؤدي إلى ارتباك في فهم معناها أو التباس<sup>5</sup>.  
الإملاء جزء من مهارة الكتابة إملاء هي طريقة لتعليم الكتابة اللغة العربية. هو فرع من فروع اللغة العربية يدرس إجراءات وقواعد كتابة اللغة العربية. بالإضافة إلى كونها مادة إلزامية في المدارس الإسلامية على أساس المدارس الداخلية الإسلامية والمدارس الداخلية الإسلامية ، فإن دروس إملاء مهمة جدًا لأولئك منا الذين يرغبون في تعلم كتابة اللغة العربية. لذلك طرح الباحثون هذا العنوان لمعرفة مشاكل التعلم التي يواجهها التلاميذ.

أما الدراسة السابقة في هذا البحث هي نظر الباحث البحث العلمي الذي يبحث عن المشكلات تعليم الإملاء و علم الذي يتعلق بها يعني:

1. رانسي نور هدى شفقري، " لترقية مهارة الكتابة (بحث تجريبي للصف الأول من المرحلة المتوسطة بمعهد موارد السلام باتانج كويس)"، بحث تجريبي (ميدان: كلية تربية في قسم تعليم اللغة العربية لجامعة السنة الإسلامية تانجونج موراوا ديلي سردانج، ميدان، 1439هـ/ 2018 م) و الفرق بين هذا البحث الذي قام به الباحث أن البحث الأول يتكلم عن فعالية طريقة الإملاء المنظور و الثاني يتكلم عن الترقية مهارة الكتابة. و البحثي يتكلم عن مشكلة تعليم الإملاء لدى الطلاب.

2. محمد رضوان "العلاقة بين قدرة التلاميذ في الإملاء العربي و استيعاب القواعد النحوية لدى الطلاب الصف الثاني المتوسط في معهد المخلصين تانجونج موراوا ديلي سردانج"، بحث العلمي (ميدان: كلية تربية في قسم تعليم اللغة العربية لجامعة السنة الإسلامية تانجونج موراوا ديلي سردانج، ميدان، 1438 هـ/ 2017 م). الفرق بين هذا البحث الذي قام به الباحث أن البحث الأول يتكلم عن العلاقة بين قدرة التلاميذ في الإملاء العربي و الثاني يتكلم عن استيعاب القواعد النحوية. و البحثي يتكلم عن مشكلة تعليم الإملاء لدى الطلاب.

واختار الباحث المدرسة المتوسطة بالمعهد تأديب الشاكرين ميدان سمطرة الشمالية، و هي المدرسة تقع في المنطقة ميدان في المحافظة سمطرة الشمالية. فقد قام الباحث بالمقابلة إلى المدرسات. الطلاب والطالبات في المدرسة المتوسطة تأديب الشاكرين ، يجد الباحث بعض المشكلة التي وردت في هذه المدرسة، من قيلة الإهتمام، وعدم البيئة اللغوية، حتى المشكلة التي تقع في طرق التعليم.

<sup>2</sup> عبد الرحمن بن إبراهيم الفوزان، إضاءات لمعلمي اللغة العربية لغير الناطقين بها (دون مكان: مدارس الأنوار، 1987)، 68.

<sup>3</sup> معروف، خصائص العربية و طرائق تدريسها، 209.

<sup>4</sup> معروف، خصائص العربية و طرائق تدريسها، 209.

<sup>5</sup> وليد أحمد جابر، تدريس اللغة العربية (دون مكان: دار الفكر، 2013)، 209.

اطلع الباحث من هذه المشاكل، أراد الباحث أن يحل ببحث العلمي عن مشكلات تعليم الإماء من حيث المدرس، والطالب، والطرق، وما حوله. تحت الموضوع. " تحليل مشكلات تعليم الإماء في المدرسة المتوسطة بالمعهد تاديب الشاكرين ميدان سمطرة الشمالية.

## ب- منهجية البحث

### 1. طريقة البحث

يعني تصميم البحث الخطة المفصلة لكيفية إدارة البحث. و تصميم البحث الجيد لا يعني اتخاذ قرارات عديدة أو جمع بيانات أو السير في الإجراءات. و التحليل و غيرها، وإنما يتهم أيضاً بالأساس المنطقية لهذا القرارات. فالنصميم هو الخطة، بينما النهج هو الوسائل التي تستخدمها.<sup>6</sup> وأما تصميم للباحث هو البحث النوعي هو أسلوب من أساليب البحث العملية لتصوير الحوادث في الحاضر و الماضي ولا يغير شيئاً مما حدث إلا صور حقيقة الحوادث. و هذا التصوير قد يكون فردياً أو مجموعة، و بعض الأسئلة عن البحث.<sup>7</sup>

### 2. مكان البحث وزمانه

اختار الباحث زمان البحث من شهر يناير 2023 حتى أبريل 2023 بمعهد التاديب الشاكرين ميدان جوهور ميدان سمطرة الشمالية

#### جدول 1.1 زمان البحث

الرقم	عملية البحث	يوليو	أغسطس	سبتمبر	أكتوبر	يناير	فبراير	مارس	أبريل	مايو
		21 -	21 -	21 -	21 -	22 -	22 -	22 -	22 -	22 -
		1 2 3 4	1 2 3 4	1 2 3 4	1 2 3 4	1 2 3 4	1 2 3 4	1 2 3 4	1 2 3 4	1 2 3 4
1	المقابلة									
2	تقديم الموضوع									
3	كتابة خطة البحث									
4	مناقشة خطة البحث									
5	جمع وتحليل البيانات									
6	تحقيق البحث									
7	موافقة لمناقشة البحث									

### 3. مجتمع البحث و العينة

أما مجتمع البحث في هذا البحث فهو تلاميذ المتوسطة لصف الثاني، وعددهم في فصل الثاني أربع و ثلاثون تلميذان وهذا الحق في الفصل، وعينة تلميذ و الأستاذ في الفصل الأول إن شاء الله.

### 4. أدوات البحث

أداة البحث هي الوسيلة التي يجمع بها البحث بياناته، و ليس هناكت تصنيف موحد لهذه الأدوات حيث تتحكم طبيعة فرضية البحث في اختيار الأدوات التي سوف يستعملها الباحث.<sup>8</sup>

<sup>6</sup> منذر الضامن، أساسيات البحث العلمي (القاهرة: دار المعارف، 2009)، 145.

<sup>7</sup> Nana Syaodih Sukmadinata, *Metode Penelitian Pendidikan* (Bandung: PT Remaja Rosda Karya, 2015),

.45

<sup>8</sup> رجاء وحيد دويدري، البحث أساسيته النظرية و ممارسته العلمية (بيروت: دار الفكر المعاصر، 2002)، 183.

و من الوسيلة التي يجمع بها البهت أدواتها وهي:  
الملاحظة

a. الملاحظة هي الوسيلة يستخدم الإنسان العادي في اكتسابها لخبراته ومعلوماته حيث نجمع خبراتنا من خلال ما نشاهده نسمع عنه.<sup>9</sup>

b. المقابلة

المقابلة هي المحادثة موجهة بين الباحث والشخص أو أشخاص آخرين بهدف الوصول إلى حقيق موقف معين.<sup>10</sup> و الباحث يستخدم بطريقة المقابلة، ويقابل الباحث شخصين من طلاب ، و المدرس في المدة الإملء ، و وكيل منهج الدراسة، مدير المدرسة. الوثائق

c. الطريقة الثالثة هي الطريقة يستعملها الباحث لجمع البيانات عن طريق المذكرات و الكتب و الوثائق للأخرى. ويناسب ذلك برأس سوها رسمي أن الوثائق مشتقة من لفظ "وثق" أي الأشياء المكتوبة. هند استعمل هذه الطريقة يراقب الباحث يفتش الأشياء المكتوبة مثل الكتب و المجالات و الثيفة و النظام و المذكرات الشاورة و جدول الأعمال و غيرها.<sup>11</sup>

## 5. جمع البيانات

جمع الباحث البيانات في هذا البحث بالطريقة الآتية:

a. الملاحظة وهي عقد المراقبة أو المشاهدة إلى مكان البحث وهي مدرسة في مرحلة المتوسطة بمعهد التأديب الشاكرين ميدان جوهور ميدان سمطرة الشمالية

b. المقابلة وهي عقد المقابلة أو المحاوراة المباشرة مع رئيس المدرسة و الأساتذة و التلاميذ

## 6. طريقة تحليل البيانات

تحليل البيانات هو تصنيف البيانات و البحث عن طريقة التي تدل على أمر مهم يمكن دراسته و البحث عن الرموز و الفكرة الموجودة في البيانات ثم تخليصها ما يمكن تحديثه أو بيانه أو للأخر.<sup>12</sup> أما خطوة تحليل البيانات التي يستخدم الباحث في هذا البحث هي:

- 1- جمع البيانات إما بطريقة النظرية و التحاورية و غيرها
  - 2- تبسيط البيانات يعني اختيار البيانات الملائمة و جمعها للوصول إلى أغراض البحث
  - 3- أخذ الخلاصة بعد أن مر به البيانات و تبسيطها
- و أما خصائص البحث الكيفي هو كما قال لكسي ج. موليونج هي:

- 1- جمع البحث أصلية
- 2- الباحث هو أدوات البحث
- 3- البحث الكيفي
- 4- تحليل البيانات إستقرائي
- 5- النظرية من الأساسية
- 6- قدمت نتائج البحوث بشكل وصفي
- 7- اهتمت العملية أولى من النتائج
- 8- وجود تحديد معينة من أساسية
- 9- وجود مقياس لصحة البيانات

<sup>9</sup> ذوقان عبيدات واخرون، البحث العلمي مفهوم أدواته أساليبه (الرياض: دار أسامة، 1997)، 149.

<sup>10</sup> رجاء وحيد دويدري، البحث أساسيته النظرية و ممرسته العلمية، 323.

<sup>11</sup> Suharsimi Arikunto, *Dasar-Dasar Evaluasi Pendidikan* (Jakarta: Bina Aksara, 1987), .24

<sup>12</sup> Lexy j.moleong, *Metodologi Penelitian Kualitatif* (Bandung: PT Remaja Rosda Karya, 2012), .248

- 10- التصميم له الوقت  
11- تكون نتيجة البحث تتفق الجماعة<sup>13</sup>

## أ- نتائج البحث

### 1. عرض البيانات

كم قال زخري عبد السمذ، أن طريقة تحليل البيانات تتكون من تخفيض البيانات، وعرض البيانات، وأخذ الخلاصة، فهذه الطريقة الثلاثة التي سيعلق الباحث في هذا الباب. بسبب كثرة المعلومات التي وجدها الباحث، من الأشياء المهمة والأشياء، يعني الأشياء التي تدل على حصول أهداف أو نتيجة البحث، فهي مشكلة تدريس اللغة العربية في هذه المدرسة.

أو الأشياء التي لا تدل على أهداف البحث، مثل المعلومة عن حلة المدرسة، عن عدد الطلبة، وعن عدد المعلم، أو مآثرة هذه المدرسة، أو مباني المدرسة وغير ذلك التي تكون مدافعا لإتمام البيانات ولإتمام حصول أهداف هذا البحث، ولذلك يحتاج إلى تخفيض البيانات، وقد خفض الباحث البيانات حتى تكون البيانات عميقا و مناسبة لحصول أهداف البحث. وبعد أن يخفض الباحث البيانات، سيقوم الباحث بعرض البيانات.

وقع معهد التأديب الشاكرين تيتي كونينج ميدان جوهور سومطرة الشمالية، ميدان في طريق بريغ جين حميد في قرية تيتي كونينج رقم: 7,5 km في منطقة ميدان جوهور بمحافظة سومطرة الشمالية- إندونيسيا.

وأسس هذا المعهد في السنة 1993 م على اسهام الحج سيد محمد شكور رنجوتي أراد أن يكون أمواله تستخدم على حاجة المسلمين بعد تفكير دراسة عميقة أخيرا قرر لبناء معهدا حديثا. سيكون مركز تعليم شباب اجيال بناء على ما اسهام فأسس معهد التأديب الشاكرين سنة 1993 يمر التعليم منذ تلك السنة حتى الآن وفقا على ما وصى فأسست حيئة أوقف ومؤسسة أوقف المعهد.

عدد مدرسي في معهد التأديب الشاكرين تيتي كونينج ميدان جوهور سومطرة الشمالية 30

مدرسا.

### جدوال 1.3 حال المدرسين والمدرسات 2022-2023<sup>14</sup>

رقم	اسم	المؤهل الأكاديمي	وظيفة
1	محمد فرمان مولان	M.A	Pimpinan
2	أحيات ثني نسوتيون	S.Pd.I	Pimpinan
3	ستي فاطمة	S.Pd.I	Penjab. Kantin Guru
4	كسني تي	S.Pd.I	Kepsek MTs
5	روهنتا سينغ	S.Pd.I	Direktur
6	محمد إقبال	M.Pd.I	Guru
7	محمد ذولهام فولوعان	SS	Guru
8	تيرما سينغ	S.Pd	Guru
9	فرسولين سير غار	Lc	Guru
10	فخر الرازي	SE	Guru

<sup>13</sup> Lexy j.moleong, .385

<sup>14</sup> البيانات من أرسيف المعهد التأديب الشاكرين تيتي كونينج ميدان جوهور سومطرة الشمالية، سنة دراسة 2022-2023م.

Kepsek MAS, TU MTs	S.Pd	أسمنيا	11
Guru	ST	رشدينا	12
Ketua Pengasuhan PI	M.Ed	رسمدار	13
Guru	M.Pd	سكما ورداني	14
Guru	S.Pd	سليستيا نعسيح	15
Mabikori/ Pramuka, Pengasuhan PA	-	محمد بوخري	16
Ketua Pengasuhan PA	SH	عبدى مخلص لوبيس	17
Bendahara, Pengasuhan PI	SE	سوفريانا	18
Pengasuhan PI	-	أمليا رمضانى	19
TU MAS, Pramuka, Pengasuhan PI	-	هرليني	20
Pengasuhan PI	-	النساء خيرنا	21
Pengasuhan PI	-	ندالله عدى فوربا	22
Pengasuhan PA	-	أصحاب الهدى رنجوتي	23
Guru	M.Ud	ريندي	24
Guru	MH	عرشدي عليا	25
Pengasuhan PA	S.Pd	بنجي ستوان	26
Guru	-	زين المتقين	27
Guru	S.Pd	رمضان سفترا رمبي	28
Guru	-	ستي خيرني امنور	29
Administrasi Pesantren	-	سفتي مولا روسا	30

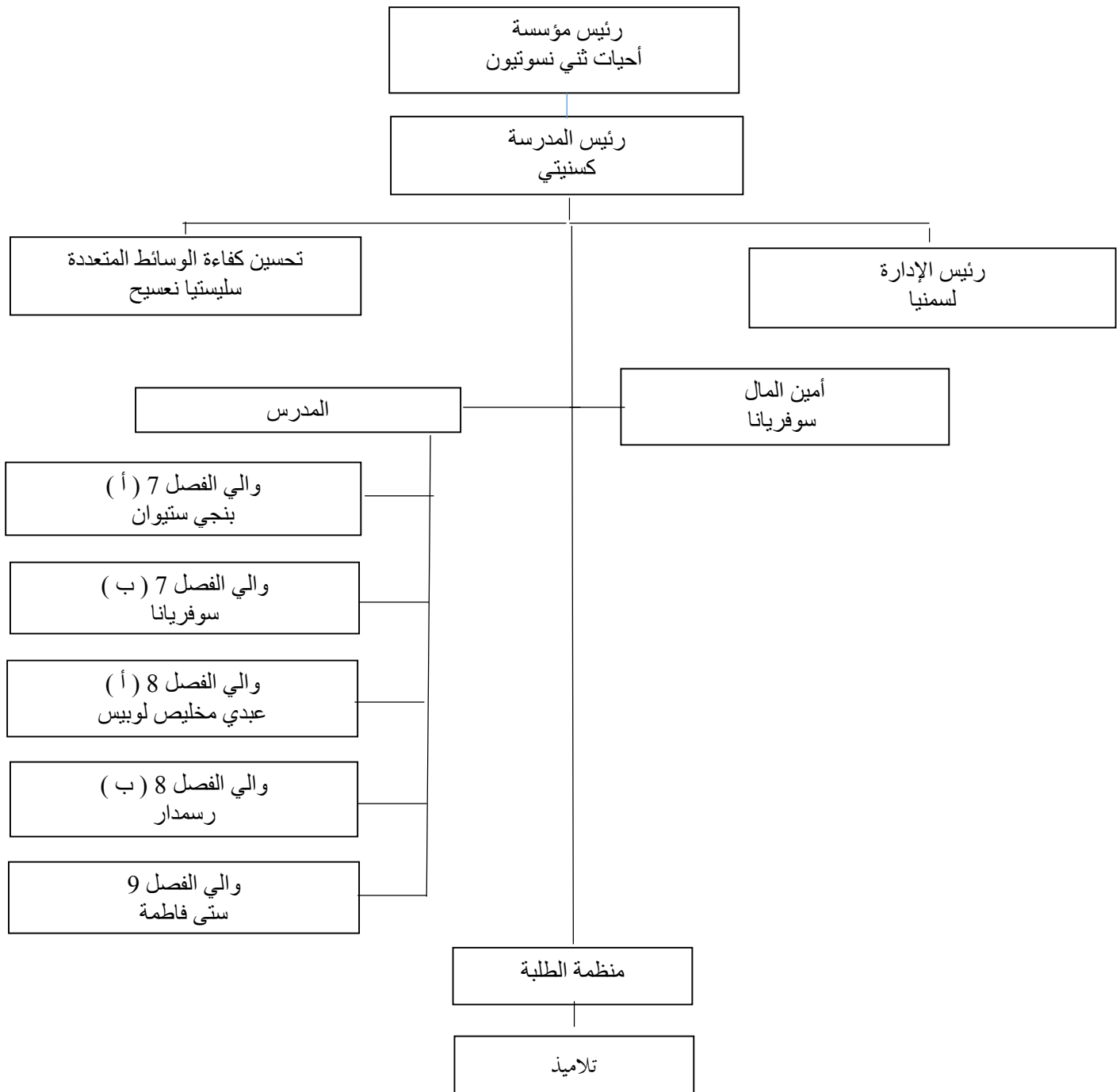
عدد الطلاب الموجودة في معهد تأديب الشاكرين ميدان سمطرة الشمالية 93 أشخاص للسنة الدراسية 2022-2023 م<sup>15</sup>، ولتوضيح هذه البيانات قدم الباحث الجدول الآتي:

#### جدوال 1.4 حال عدد التلاميذ سنة 2022-2023<sup>16</sup>

رقم	الفصل	أ	ب	مجموع
1	7	14	17	31
2	8	19	15	34
3	9	28	-	28
المجموع				

<sup>15</sup> كسنيتي، المقابلة، مدير المدرسة الثانوية معهد تأديب الشاكرين ميدان سمطرة الشمالية، 31 يناير 2023  
<sup>16</sup> البيانات من أرسيف المعهد التأديب الشاكرين تيتي كونينج ميدان جوهور سومطرة الشمالية، سنة دراسة 2022-2023

جدوال 1.5 الهيكل تنظيمي لإدارة المدرسة<sup>17</sup>



<sup>17</sup> البيانات من أرسيف المعهد التأديب الشاكرين تيتي كونينج ميدان جوهور سومطرة الشمالية, سنة دراسة 2022-2023

جدول 1.6 الممتلكات المعهد سنة 2022-2023م<sup>18</sup>

1	الفصول	5 / جيد
2	المكتبة	1 / جيد
3	إدارة شئون الإداري	1 / جيد
4	إدارة رئيس المعهد	1 / جيد
5	المسجد	1 / جيد
6	غرفة التوجيه والإرشاد	1 / جيد
7	غرفة الصحة	1 / جيد
8	غرفة الكشافة	1 / جيد
9	غرفة منظمة	1 / جيد
10	دورة المياه	4 / جيد
11	الملعب	1 / جيد
12	معمل الحاسوب	1 / جيد
13	معمل IPA	1 / جيد
14	مطعم	1 / جيد
15	غرفة التخطيط	1 / جيد
16	إدارة التدريب النفس	1 / جيد
17	بيت المدرس له الأسرة	2 / جيد
18	غرفة السكن للتلاميذ و التلاميذات	7 / جيد
19	غرفة السكن للمدرس	3 / جيد
20	غرفة السكن للمدرسة	1 / جيد

## د- تحليل البيانات والبحث

## 1. مشكلات تعليم الإملاء لدى التلاميذ في الصف الثاني بالمدرسة المتوسطة بالمعهد تأديب الشاكرين ميدان سمطرة الشمالية

وجد الباحث للنتائج المقابلة و الملاحظة الميدانية في المدرسة المتوسطة في صفي الثاني ب هناك 15 تلاميذ، و قال بعضهم أنهم يقولون لا يحبون تعليم الإملاء ولا يفهمون. وهناك أيضا يقول بعضهم أنهم يقولون أن هذه المدة سهلة وهذه المدة تساعد على تحسين كتابة السابقة لا يمكن قراءة بعد تعليم الإملاء.<sup>19</sup> وجد الباحث للنتائج من المقابلة و الملاحظة أن المدرس يستخدم من وسائل التعليمية السبورة والقلم، وهذا يتوافق مع ما شاهده الباحث في المجال. و هذا ما أكده العديد من التلاميذ خلال المقابلة. لا يتم استخدام أي وسيلة أخرى من قبل المعلم عند التعليم.<sup>20</sup>

<sup>18</sup> البيانات من أرسيف المعهد التأديب الشاكرين تيتي كونينج ميدان جوهور سومطرة الشمالية، سنة دراسة 2022-2023

<sup>19</sup> ملاحظة الباحث، المدرسة المتوسطة بمعهد تأديب الشاكرين، 31 يناير 2023

<sup>20</sup> نفس المرجع



وجد الباحث خلال المقابلة أن من المشكلات التي يكتسبها التلاميذ عند التعليم هي الصعوبة في كتابة ما يقرأه المعلم لأنه لا يتحدثون العربية دائماً، وهذا وفقاً للنتائج الملاحظة والمقابلة مع المدرس الإملاء أنه لا يستخدم مكر الصوت، ونادراً ما يتحدث باللغة العربية.<sup>21</sup> وفقاً لنتائج الملاحظة الميدانية ودراسة التوثيق المقابلة أن يقدم الباحث الخلاصة حول المشاكل تعليم الإملاء، منها:

- (أ) المشكلات من نفس التلاميذ
- 1) لا يحب التعليم الإملاء
  - 2) تقارب بعض مخارج في النطق (ت، ط، ك، ق)
  - 3) تشابه كثير من الحروف الصوتية في الرسم الخطي، تشابه يصعب معه التمييز بينهما. مثل ب-ت-ث، ج-ح-خ.
  - 4) تعدد أشكال بعض الحروف العربية، ومثال على ذلك حرفا الكاف والياء والهاء.
  - 5) تعدد صور بعض الحروف وتنوعها، فلكل حرف صورة خاصة في أول الكلمة وفي وسطها وفي آخرها مثل حرف الياء.
  - 6) التنوين وهو صوت ينطق ولا يرسم في الكلمة، بل يرسم حركتين.
  - 7) هناك مشكلة الحروف التي تلفظ مثل واو عمور والألف واو الجماعة مثل سافروا.<sup>22</sup>

(ب) مشكلات الخارجية

- 1) قلة التحفيز على تعليم الإملاء
- 2) قلة الوسائل التعليمية في تعليم الإملاء
- 3) ضعف التلميذ على الإملاء
- 4) ضعف التلميذ في كتابة اللغة العربية
- 5) ضعف التلاميذ في ممرسة استماعهم
- 6) قلة رغبة التلاميذ في تعليم اللغة العربية خاصة في الإملاء

(ج) حل المشكلات

من حل المشكلات الموجودة في تعليم الإملاء يعني:

- 1) الحصة الإضافية في يوم السبت
- 2) الواجبات المنزلية
- 3) تشجيع المعلم وتنبيهه للتلاميذ في أثناء التعليم
- 4) اجتماع الأولياء لمناقشة تقييم أبنائهم خاصة في تعليم الإملاء
- 5) أكمل وسائل التعليمية لمدة الإملاء كالمكبر الصوت، والجهاز وغير ذلك
- 6) يعطي التحفيز إلى التلميذ لكي تحمس في مدة الإملاء

## 2. مشكلة مدرس في تعليم الإملاء في مدرسة المتوسطة بالمعهد تأديب الشاكرين ميدان سمطرة الشمالية

وجد الباحث للنتائج من المقابلة والملاحظة أن المدرس الإملاء لا يستخدم الكتاب بل المواد من نفسه، كما يقول الأستاذ أصحاب الهدى رنجوتي هي "أنا لا أستخدم الكتاب ولكن أستخدم مادة من نفسي"<sup>23</sup>، وهذا يتوافق مع ما شاهده الباحث في المجال.

وجد الباحث للنتائج من المقابلة والملاحظة أن المدرس الإملاء لا يستخدم خطط الدروس والمناهج الدراسية ولكن باستخدام كتاب إعداد التدريس، كما يقول الأستاذ أصحاب الهدى رنجوتي هي "لا تستخدم خطط الدروس و المناهج الدراسية، ولكن هنا نستخدم كتاب إعداد التدريس الذي يحتوي على إعدادنا التدريس"<sup>24</sup>، وهذا يتوافق مع ما شاهده الباحث في المجال.

وجد الباحث للنتائج من المقابلة والملاحظة أن المدرس يستخدم بطريقة واحدة في تعليم الإملاء، كما يقول أصحاب الهدى رنجوتي هي "أنا استخدم طريقة الإملاء المنقول، يكتب التلاميذ ما هي الأجزاء

<sup>21</sup> ملاحظة الباحث، المدرسة المتوسطة بمعهد تأديب الشاكرين، 31 يناير 2023

<sup>22</sup> ملاحظة الباحث، المدرسة المتوسطة بمعهد تأديب الشاكرين، 31 يناير 2023

<sup>23</sup> أصحاب الهدى رنجوتي، المقابلة، مدرس المدرسة الثانوية بمعهد تأديب الشاكرين ميدان سمطرة الشمالية، 31 يناير 2023

<sup>24</sup> نفس المرجع

المكتوبة على السبورة ثم يقرأون ثم يفهمون و يوضحون الجمل<sup>25</sup> وهذا يتوافق مع ما شاهده الباحث في المجال.

وجد الباحث بعض المشكلات في تعليم الإملاء عند المدرس في المرحلة المتوسطة بمعهد التأديب الشاكرين, بعد المقابلة مع تلميذان منها:

(أ) مشكلات عند المعلمين

(1) المعلم تستخدم طريقة واحدة في تعليم الإملاء.

رأى الباحث، أن الطريقة الأولى التي استخدمتها المعلم لم يكن مناسب لتعليم الإملاء ، لأنه يبدأ

الدرس بالمفردات، والقواعد دون التركيز على الإستخدام.<sup>26</sup> كما يقول مدرس: "

(2) المعلم لا يمارس بتكلم العربية مع التلاميذ في أثناء التدريس أو خارج التدريس

أنه يستخدم اللغة العربية في المقدمة و في اختتام الدرس.<sup>27</sup> وهذا بالطبع لا يكفي ليجعل الطلاب

أكثر إعتيادا على التحدث باللغة العربية. بل المعلمة لا تكون قدوة لطلابها. والمفرد، المعلمة تطبق

اللغة العربية أين ماكانت، لا سيما أمام الطلاب.

(ب) مشكلات تعليم الإملاء في الوسائل التعليمية

(1) عدم تنوع استخدام وسائل التعليم

قالت كسنيتي أن وسائل تعليم اللغة العربية في المعهد التأديب الشاكرين تفتي كونينج ميدان

جوهور سمطرة الشمالية، قليلة و ناقصة.<sup>28</sup>

(2) عدم معمل اللغة

معمل اللغة العربية هو من أهم الوسائل التعليمية لأن وجوده لتنمية مهارة المتحدثين باللغة

العربية نطقا وكتابة. وقد أجد هذا المعمل في المدرسة الثانوية الإسلامية لبوراتريوم الجامعة

الإسلامية الحكومية سمطرة الشمالية ميدان، ولكن الأسف هذا المعمل لم يتم كما المطلوب.<sup>29</sup>

(ج) الحلول عند المعلم

(1) المعلم تستخدم طريقة واحدة في تعليم الإملاء.

ولحل هذه المشكلة، يجب على المعلمة أن تشترك في التدريبات أو الدورات لترقية طريقة

التدريس اللغة العربية. مثل: الدورة التدريبية للمعلم اللغة العربية الذي عقدت المؤسسة الرسالة

الخيرية بميدان. أو الدورات التي عقدت اتحاد مدرسي اللغة العربية (Imla) مثل " اللغة العربية

دراستهما وتعليمها للناطقين بغيرها في عصر الرقمنة" أو "التدريب جهاز تعلم اللغة العربية".<sup>30</sup>

لأن استخدام الطريقة غير مناسب لمادتها، سيسبب عدم فهمهم الدرس وتبدأ المشكلات المتنوعة.<sup>31</sup>

(2) المعلم لا يمارس بتكلم العربية مع التلاميذ في أثناء التدريس أو خارج التدريس

ولحل هذه المشكلة، هو لابد للمعلم تكثير التكلم، ويمارس الكلام باللغة العربية ويرجى من

المعلم أن يطبق اللغة العربية لأن عدم التطبيق اللغة العربية يسبب سرعة النسيان. ولأن المعلمة،

هو القدوة، وتتمنى أن تكون نسخه من هي تحتذي خطواتها في خلقها، فخاصة في تطبيق الكلام

باللغة العربية.

(د) الحلول في الوسائل التعليمية

(1) عدم تنوع استخدام وسائل التعليم

وحل من هذه المشكلة هو التنوع في استخدام الوسائل التعليمية.

(2) عدم معمل اللغة

وحل من هذه المشكلة هو إيجاد معمل اللغة لتنمية المهارات اللغوية لدى التلاميذ و

المعلمين.

<sup>25</sup> نفس المرجع

<sup>26</sup> ملاحظة الباحث، المدرسة المتوسطة بمعهد تأديب الشاكرين ، 31 يناير 2023

<sup>27</sup> أصحاب الهدى رنجوتي، المقابلة، مدرس المدرسة الثانوية معهد تأديب الشاكرين ميدان سمطرة الشمالية، 31 يناير 2023

<sup>28</sup> كسنيتي، المقابلة، مدير المدرسة الثانوية معهد تأديب الشاكرين ميدان سمطرة الشمالية، 31 يناير 2023

<sup>29</sup> نفس المرجع

<sup>30</sup> <https://imla.or.id/> , diakses pada Kamis, 21 Maret 2023. Jam 15.13wib

<sup>31</sup> عبد الرحمن بن إبراهيم الفوزان، إضاءات لمعلمي اللغة العربية لغير الناطقين بها، (الرياض: العربية للجميع، 1431)، ص. 24.

**و- الخلاصة**

وتنقسم الخلاصة هذه البحث إلى 2، وهما 1. مشاكل تعلم الإملاء لدى بعض الطلاب و 2. مشاكل المعلمين في تعلم الإملاء. أما عن المشاكل التي تحدث عند الطلاب وهي عدم الاهتمام بتعلم الإملاء، ضعف الطلاب في الإملاء، قلة الطلاب على الكتابة. وحل هذه المشكلة هو دروس إضافية، وإعطاء الواجبات المنزلية، وما إلى ذلك. المشاكل التي تحدث مع المعلمين هي أن المعلمين يستخدمون طريقة واحدة فقط في تدريس الإملاء، ولا يعتاد المعلمون على التحدث باللغة العربية في الفصل عند التدريس. وحل هذه المشكلة هو أنه يجب على المعلمين في كثير من الأحيان حضور الندوات التدريبية لتحسين مهاراتهم التعليمية، ويجب على المعلمين أيضًا التحدث باللغة العربية في كل مكان ليكونوا قدوة جيدة لطلابهم، وما إلى ذلك.

## قائمة المراجع

- القرآن الكريم  
مصطفى رسلان، *تعليم اللغة العربية*، ( القاهرة: دار الثقافة، 2005م)  
نايف محمود معروف، *خصائص العربية و طرائق تدريسها*، (لبنان: دار النفائس، 1998)  
مصطفى الغلايبي، *جامع الدروس العربية*، (بيروت: المكتبة العصرية للطباعة و النشر، 2003)  
عبد الرحمن بن إبراهيم الفوزان، *إضاءات لمعلمي اللغة العربية لغير الناطقين بها*، (الرياض: مكتبة الملك فهد الوطنية، 1436)  
وليد أحمد جابر، *تدريس اللغة العربية*، (دون مكان، دار الفكر، 1433)  
محمود أحمد السيد، *في طرائق تدريس اللغة العربية*، (دمشق: منشورات جامعة دمشق، 1996)  
زين العارفين، *اللغة العربية طرائق و أساليب تدريسها*، (مطبعة حيف بادنج، 2010)  
محمود علي السمان، *التوجيه في تدريس اللغة العربية*، (القاهرة: دار المعارف، 1983م)  
جودات الركابي، *طرق تدريس اللغة العربية*، (دمشق: دار الفكر، 1996 م)  
عابد توفيق الهاشيمي، *أموجه العملي لمدرس اللغوية العربية*، (سوريا: مؤسسة الرسالة، 1983)  
منذر الضامن، *أساسيات البحث العلمي*، (دون مكان التبعة، دار الفكر)  
رجاء وحيد دويدري، *البحث أساسيته النظرية و ممرسته العلمية*، (بيروت: دار الفكر المعاصر، 1421 هـ)  
ذوقان عبيدات و اخرون، *البحث العلمي مفهومه أدواته أساليبه*، (الرياض: دار أسامة، 1997)  
لويس معلوف، *المنهج اللغة العربية الإعلام*، (بيروت: المشارق، 1994 م)  
أحمد فناد عليان، *المهارات اللغوية ماهيتها و طرائق تنميتها*، (الرياض: دار المسلم، 2000 م)  
رشدي أحمد طعيمة، *المرجع في تعليم اللغة العربية*، (العربية السعودية: جامعة أم القرى، دون سنة)  
عبد العليم إبراهيم، *الموجه الفني لمدرسي اللغة العربية*، (القاهرة: دار المعارف بمصر، 1968 م) ط 4  
رونالدت. هابمان، *طرق التدريس: إبراهيم محمد الشافعي*، (الرياض: عمادة شؤون المكتبات – جامعة الملك سعود، 1983م)  
محمد عبد القادر أحمد، *طرق تعليم اللغة العربية*، (القاهرة: مكتبة النهضة المصرية، 1979 م) ط 1  
الدمرداش عبد المجيد سرحان، *المنهج المعاصرة*، (الكويت: مكتبة الفلاح، 1981 م) ط 3  
أبو صالح. محب الدين أحمد، *أساسيات في طرق التدريس العامة*، (الرياض: فهرسة مكتبة الملك فهد الوطنية أثناء النشر، 1996 م) ط 3
- Fathi ali dan Muhammad yunus abd al-rauf, *Al-marji' fy ta'lim al-lughoh alarabiyyah li al-ajanib min al-nadzariyyah illa al-tathbiq.* (Al-Qahirah: maktabah wahbah)
- Nana Syaodih Sukmadinata, *Metode Penelitian Pendidikan*, (Bandung: PT Remaja Rosda Karya, 2015)
- Suharsimi Arikunto, *Dasar-dasar Evaluasi Pendidikan*, (Jakarta: Bina Aksara, 1987)
- Lexy J. Moleong, *Metodologi Penelitian Kualitatif*, (Bandung: PT Remaja Rosda Karya, 2012) cet. 3
- Azhar Arsyad, *Media Pembelajaran*, (Jakarta: Rajawali Press, 2013)
- Nurdin, *Guru Profesional dan Implementasi Kurikulum*, (Jakarta: Quantum Teaching, 2005)
- Kunandar, *Guru Profesional: Implementasi Kurikulum Tingkat Satuan Pendidikan (KTSP) dan Sukses dalam Sertifikasi Guru*, (Jakarta: Rajawali Press, 2007)
- Republik Indonesia, *Undang-undang Republik Indonesia No 14 Tahun 2005 tentang Guru dan Dosen & Undang-undang Republik Indonesia No 20 Tahun 2003 tentang sisdiknas*, (Bandung: Permana, 2006)
- Tim Dosen Administrasi Pendidikan UPI, *Manajemen Pendidikan*, (Bandung: Alfabeta, 2009)
- <https://www.pengetahuanku13.net/2018/05/makalah-masalah-masalahdalam.html> diakses pada tanggal 14 oktober 2021
- <http://Mawdoo3.com/مشكلة> diakses pada tanggal 15 oktober 2021
- <https://imla.or.id/> , diakses pada Kamis, 21 Maret 2023. Jam 15.13wib
- [https://ar.wikipedia.org/wiki/خطأ\\_إملائي](https://ar.wikipedia.org/wiki/خطأ_إملائي) di akses pada tanggal 27 mei 2023. Jam 10.10